

*Bulletin Municipal 2023*

# Euzet-les-Bains



*Bonne*  
et heureuse *Année*

Retrouvez toutes les infos communales sur  Le site officiel : [www.euzet-les-bains.fr](http://www.euzet-les-bains.fr)

et la page  : [@euzetlesbains](https://www.facebook.com/euzetlesbains)

## SOMMAIRE

Le mot du Maire

La vie du village

### 1. Focus sur 2022

*Visite du Président RIVENQ  
Euzet-les-Bains solidaire de l'Ukraine  
Budget communal 2022*

### 2. Actualité, travaux et projets

*Espace de loisir - Chemin des camisards  
Renouvellement des ordinateurs de l'école  
Columbarium  
Sécurisation de la RD7  
Pôle multiservices - place de l'église*

### 3. Coopération intercommunale

*Le Service Départemental d'Incendie et de Secours (SDIS)  
La TRANSITION ÉNERGÉTIQUE à l'échelle du territoire  
L'EPTB Gardons*

### 4. Souvenirs et Mémoires du village

*Commodités ou révolution ? - Souvenir d'enfants du village  
L'origine des noms donnés aux rues du village - impasse de la boulangerie*

### 5. Réussites scolaires et sportives

### 6. Etat-Civil

Bonne Année

2023

Bibliothèque Municipale

Infos Pratiques



Projet équin - image d'illustration



## Le mot du Maire

*Chères Euzétiennes, Chers Euzétiens,*

L'équipe municipale poursuit son action avec audace et détermination, nombreux sont les projets que vous pourrez découvrir dans cette nouvelle édition du bulletin municipal.

Avant tout, nous ne pouvons faire l'impasse sur cette guerre qui frappe le continent européen depuis bientôt une année, poussant femmes et enfants à l'exode. Aussi, je tiens à vous remercier pour l'élan de solidarité dont le village a fait preuve, dès les premiers instants les dons ont afflué et l'organisation s'est mise en place pour en venir en aide au peuple ukrainien opprimé.

Sachez que la municipalité a créé de toute pièce un logement en lieu et place de la salle des jeunes située au 7 rue du bourrelier, mis à disposition moyennant un loyer à l'association La Clède et permettant depuis le 1<sup>er</sup> décembre d'accueillir une jeune mère et son enfant, depuis scolarisé à St Just en grande section de maternelle. Daria (se prononce « **Dacha** ») et son fils de 5 ans **Nikita** se sont bien adaptés à la ruralité, malgré les circonstances et le fait qu'ils nous viennent de Kharkiv, deuxième plus grande ville d'Ukraine, où le papa est resté mobilisé. Sachons mettre en place un savant mélange entre humanité, solidarité, et respect de leur vie privée, tout en espérant que cette situation soit transitoire et qu'elle connaisse une fin rapide et heureuse pour que le peuple Ukrainien retrouve vite sa liberté.

*Merci encore pour l'accueil et l'aide que vous leurs réservez au quotidien.*



En préambule, je tiens à mettre en exergue un des nombreux projets que nous avons déjà évoqués, un objectif ambitieux qui sera de longue haleine mais qui connaît une avancée notable.

En effet, le 7 décembre dernier en conseil communautaire, les élus d'Alès-Agglomération ont délibéré pour l'acquisition de l'ancien établissement thermal et des forages auprès de la Chaîne Thermale du Soleil avec qui nous étions en tractation et négociation depuis des années. Désormais, la collectivité maîtrise le foncier et peut réellement lancer le projet.

## Un centre de balnéothérapie équin écologique à Euzet-les-Bains

Alès-Agglomération souhaite nourrir ce secteur grâce à un projet innovant s'intégrant dans une démarche de recherche en soins animaliers avec de l'eau thermale, une technique qui fait preuve de bénéfices sur la rééducation, les soins post-opératoires, la remise ou le maintien en forme des chevaux.

**L'eau d'Euzet-les-Bains** : Trésor oublié par les siècles, la source thermale d'Euzet-les-Bains fut utilisée dès l'Antiquité romaine pour ses vertus régénérantes. Plus tard, le fameux Docteur Perrier fut directeur de la station thermale lors de l'épanouissement des thermes au 19<sup>ème</sup> siècle. Les sources d'Euzet-les-Bains continuent de produire une eau d'une grande richesse minérale.

Ces eaux ont une action KERATOPLASTIQUE, KERATINISANTE, CICATRISANTE et DESINFECTANTE, elles sont reconnues pour le traitement des affections ORL, des affections Muco-Buccales, rhumatologiques et dermatologiques.

Le soufre thermal, conjugué aux actions complémentaires du calcium et du magnésium, joue un rôle considérable dans le processus ANTI-INFECTIEUX des voies respiratoires et permet d'améliorer les DEFENSES IMMUNITAIRES NATURELLES. Le travail en immersion permettant la prise en charge des affections telles que : Tendinites, Fractures, Mise ou remise en muscle, Mise ou remise en souffle.

**La filière équine** : un monde en quête de nouvelles techniques de bien-être animal.

La balnéothérapie est une technique en plein essor, développée depuis de nombreuses années qui ne cesse de prouver ses bienfaits sur des chevaux blessés mais aussi pour la détente et la préparation physique. Pour les propriétaires de chevaux, c'est une méthode attractive puisqu'elle est douce, efficace, et non contraignante pour leurs chevaux.

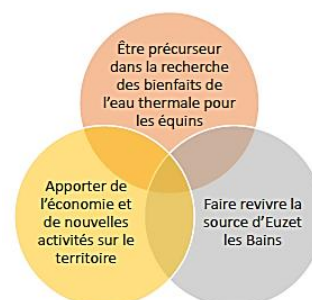
D'après le corps vétérinaire, on peut assez bien imaginer que les bienfaits observés sur les humains puissent être transposables aux équins. Si tel est le cas, il est probable que l'utilisation de l'eau thermale en balnéothérapie équine soit une véritable avancée dans le traitement de certaines pathologies.

### Une innovation sur le marché de la balnéothérapie équine :

Le projet d'Euzet se positionne avec son thermalisme équin sur le haut de gamme. Il existe 12 centres de balnéothérapie et 6 centres de thalassothérapie, mais aucun n'utilise de l'eau de source, il n'existe aucun centre de thermalisme équin en France, à ce jour, seul le Japon semble utiliser cette technique pour la récupération et les soins apportés aux chevaux de courses. Un CA de 5 millions d'€ annuels est visé.



Les objectifs d'Alès Agglomération



L'Agglomération et la commune d'Euzet-les-Bains souhaitent se positionner stratégiquement en devenant LE pôle de bien-être thermal équin du Sud-Est de la France. Pour cela, elles souhaitent encourager et apporter toute leur ingénierie à une opération d'aménagement d'ensemble mixte comprenant :

- ✓ la création de l'établissement de thermalisme équin,
- ✓ la création d'un pôle d'innovation vétérinaire en partenariat avec l'Ecole Nationale Vétérinaire de Toulouse, dotée d'une clinique équine,
- ✓ l'installation d'une équipe de praticiens dédiée au bien-être équin,
- ✓ la création d'un pôle équestre avec parcours d'endurance et saut d'obstacles.

**L'ambition d'un pôle d'innovation et de recherche vétérinaire suivi par une équipe de professionnels :** Equipe pluridisciplinaire de kinés, vétérinaires, ostéopathes, traitement de l'asthme par fumigation, enveloppements aux plantes aromatiques et médicinales méditerranéennes dont la filière est en plein essor sur le territoire.

**L'objectif d'un pôle labellisé « EquuRES » :** 1<sup>er</sup> label environnemental et bien-être animal qui concourt à la performance économique des entreprises équines vertueuses en matière :

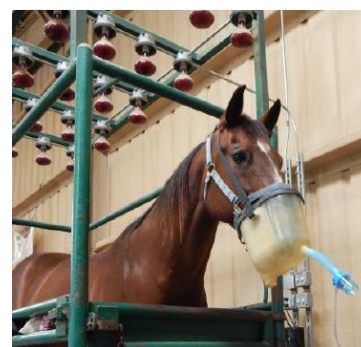
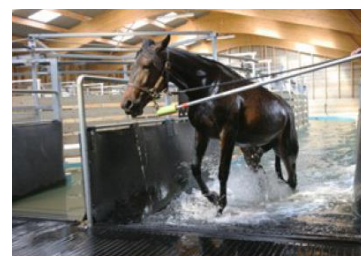
- ✓ d'économie d'énergie,
- ✓ de maîtrise des flux,
- ✓ de préservation des ressources et la biodiversité,
- ✓ de qualité des sols, de l'eau, de l'air.

Enfin, face au complexe et aux installations équestres, le parc du 19<sup>ème</sup> siècle de l'ancienne station thermale proposera un cadre néo-romantique aux clients. Doté d'arbres centenaires et de façades « Belle Epoque », le parc est à restaurer et les ruines à figer, afin d'offrir un cadre de promenade hors du temps au comble du raffinement.

**De beaux projets en perspectives donc, pour l'heure, l'équipe municipale se joint à moi pour vous souhaiter une belle année 2023, et une excellente santé pour vous et ceux qui vous sont chers.**

2023  
meilleurs vœux

*Le Maire,*  
Cyril OZIL



### 1. Focus sur 2022

#### Visite du Président RIVENQ

Le Président d'Alès-Agglomération rencontrait les élus d'Euzet-les-Bains le vendredi 28 janvier au travers d'une visite de la commune.

Christophe Rivenq, accompagné de son directeur général des services Patrick Cathelinou, et de la chef de cabinet Cindy Billard, a ainsi pu mesurer la qualité de la rénovation entreprise dans le cœur du village avec l'enfouissement des lignes électriques à l'issue des travaux de renouvellement des conduites d'eau potable. Le Maire d'Euzet ne cachait pas sa gratitude et sa satisfaction y voyant « **le témoignage d'une coopération exemplaire entre l'Agglo au travers de la régie des eaux, le syndicat d'électrification du Gard et la commune, qui ont investi respectivement 50%, 30% et 20% des 700.000€ investis dernièrement à Euzet** ».



Une bonne façon de souligner l'importance de la coopération intercommunale pour dynamiser le territoire et conforter sa position de Pôle d'attraction régionale.

Le Président Rivenq en est convaincu « **Nous vivons sur un territoire que beaucoup regarde avec envie et intérêt, nous allons tout mettre en œuvre et réaliser de beaux projets innovants voire uniques pour générer une véritable accélération économique** ».

Valorisation des eaux thermales, agriculture, aménagement du rond-point d'intérêt communautaire, environnement et développement économique étaient au cœur des discussions, avec un long moment passé dans les rues du village et en particulier aux abords du projet de restaurant-pôle multiservices. Avant de rejoindre la mairie pour aborder des sujets moins réjouissants comme le retour de la compétence scolaire qui pose bien des problèmes, le Président Rivenq a pu noter le charme du village, « **savant mélange d'espaces verts et de maisons en pierre, bâties par nos aïeux, Euzet est un de ces villages d'Alès-Agglomération où la vie est plus douce, plus belle, simple et agréable** ».

#### Euzet-les-Bains solidaire de l'Ukraine

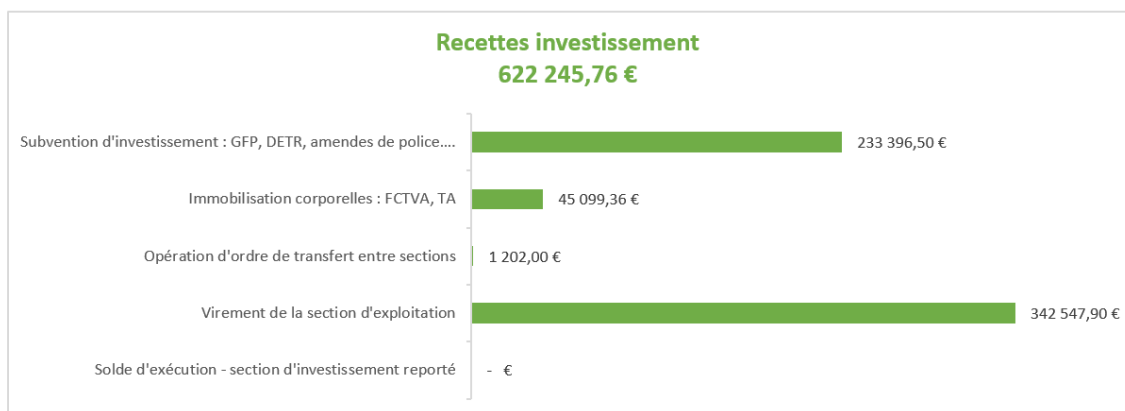
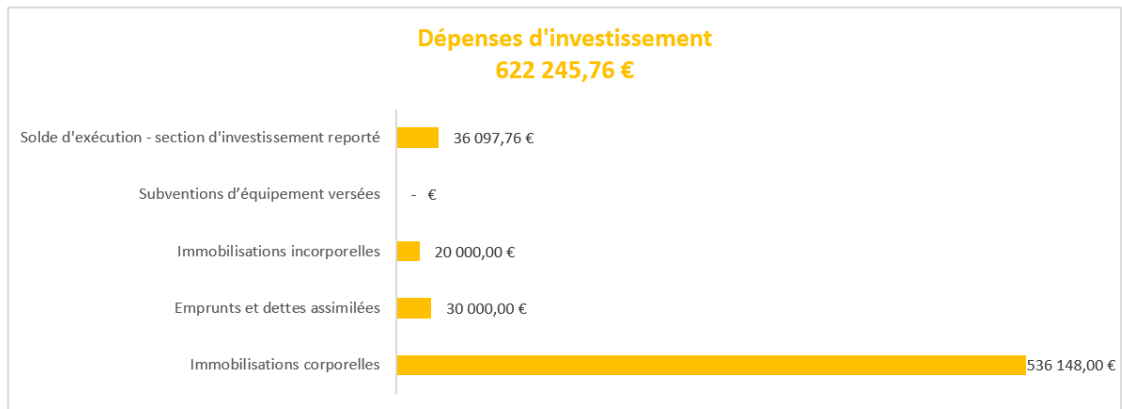
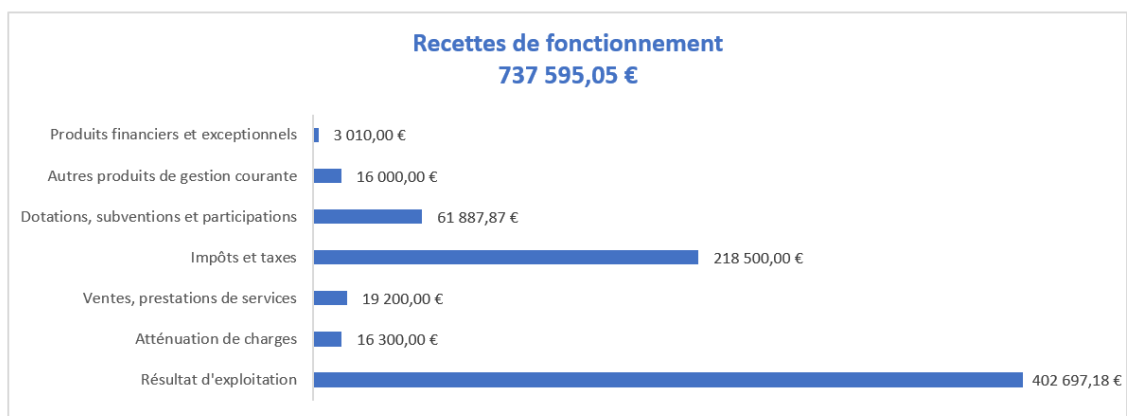
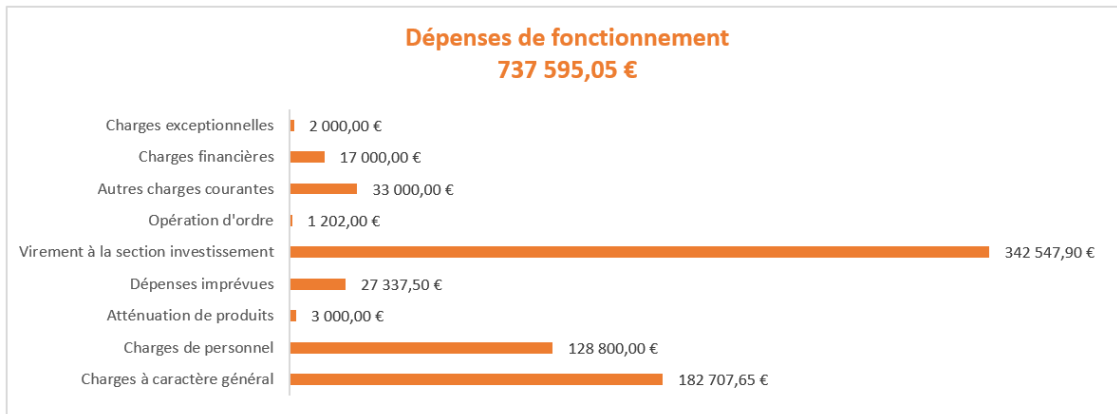
La guerre déclarée en Ukraine a poussé sur les routes de l'exil plusieurs centaines de milliers de personnes, dont de nombreuses familles, majoritairement des femmes et des enfants. Vous vous êtes grandement mobilisés pour subvenir aux premières nécessités des populations ukrainiennes opprimés.

Devant l'afflux des dons et la générosité dans la collecte qu'elle a lancé pour l'Ukraine, la municipalité d'Euzet vous remercie chaleureusement et vous informe qu'elle a durant des mois, rénové l'ancienne salle des jeunes située place de l'église, pour y créer un logement permettant d'accueillir une famille contrainte à l'exode.



*Merci à vous toutes et tous  
pour votre mobilisation et  
cet élan de solidarité !*

## Budget Prévisionnel communal 2022



## 2. Actualité, travaux et projets

### Espace de loisir – Chemin des camisards

Le terrain acquis voilà quelques années par le biais d'une procédure de « bien sans maître », a été aménagé pour permettre notamment aux jeunes du village de s'y retrouver. L'espace vert sera prochainement équipé d'une paire de buts de foot et de mobiliers urbains tels qu'une table de picnic. Les élèves de l'école pourront pleinement profiter de cet espace, à proximité immédiate du jardin de promenade de l'EHPAD, un lieu où pourrait donc se vivre une mixité des âges. En complément, la municipalité a installé des bancs fer et bois en divers points de la commune pour permettre notamment aux résidents de l'EHPAD de faire quelques haltes lors des balades en famille.



### Renouvellement des ordinateurs de l'école

La commune a équipé l'école de nouveaux ordinateurs, reconditionnés et subventionnés à 50% par l'Agglo.

### Columbarium

La commune a doté son cimetière d'une extension du columbarium, dans le même esprit et l'harmonie. Un équipement nécessaire pour faire face à la demande croissante de telles sépultures.

### Sécurisation de la RD7

Les travaux projetés dans la traversée d'agglomération - RD7 - Quartier des Sources dans le cadre d'un dossier commun de demande de subvention 2022 DETR/DSIL Contrat territorial/Pacte pour les Gardois, déposé le 31/01/2022, a été examiné par le bureau du développement territorial de la préfecture et a reçu le 08/11/2022 un avis favorable des services instructeurs.

Plan de financement RD7 Tranche 1 - 2022/2023	Montant prévisionnel travaux	Subventions demandées									
		CD 30	%	SMEG	%	ETAT	%	REGION	%	COMMUNE	%
AMENAGEMENT TRAVERSEE AGGLOMERATION	334 206,17 €	100 000,00 €	30%		0%	100 000,00 €	30%	66 841,23 €	20%	67 364,93 €	20%
GESTION DES EAUX PLUVIALES	76 476,50 €	19 119,13 €	25%		0%	20 000,00 €	26%	19 119,13 €	25%	18 238,25 €	24%
RESEAUX SECS											
Montant prévisionnel travaux télécom	14 000,00 €	- €	0%	- €	0%	- €	0%	- €	0%	14 000,00 €	100%
Montant prévisionnel travaux éclairage public	10 000,00 €	- €	0%	5 000,00 €	50%	- €	0%	- €	0%	5 000,00 €	50%
Montant prévisionnel travaux électricité	116 000,00 €	- €	0%	110 200,00 €	95%	- €	0%	- €	0%	5 800,00 €	5%
<b>Total :</b>	<b>550 682,67 €</b>	<b>119 119,13 €</b>	<b>22%</b>	<b>115 200,00 €</b>	<b>21%</b>	<b>120 000,00 €</b>	<b>22%</b>	<b>85 960,36 €</b>	<b>16%</b>	<b>110 403,18 €</b>	<b>20%</b>
		CD 30		SMEG		ETAT		REGION		COMMUNE	
		accordé		accordé		?		?		budgétisé	

Plan de financement RD7 Tranche 2 - 2023/2024	Montant prévisionnel travaux	Subventions demandées									
		CD 30	%	SMEG	%	ETAT	%	REGION	%	COMMUNE	%
AMENAGEMENT TRAVERSEE AGGLOMERATION	334 206,17 €	100 000,00 €	30%		0%	81 000,00 €	24%	83 551,54 €	25%	69 654,62 €	21%
GESTION DES EAUX PLUVIALES	76 476,50 €	19 119,13 €	25%		0%	19 273,00 €	25%	19 119,13 €	25%	18 965,25 €	25%
RESEAUX SECS											
Montant prévisionnel travaux télécom	14 000,00 €	- €	0%	- €	0%	- €	0%	- €	0%	14 000,00 €	100%
Montant prévisionnel travaux éclairage public	10 000,00 €	- €	0%	5 000,00 €	50%	- €	0%	- €	0%	5 000,00 €	50%
Montant prévisionnel travaux électricité	116 000,00 €	- €	0%	110 200,00 €	95%	- €	0%	- €	0%	5 800,00 €	5%
<b>Total :</b>	<b>550 682,67 €</b>	<b>119 119,13 €</b>	<b>22%</b>	<b>115 200,00 €</b>	<b>21%</b>	<b>100 273,00 €</b>	<b>18%</b>	<b>102 670,67 €</b>	<b>19%</b>	<b>113 419,87 €</b>	<b>21%</b>
		CD 30		SMEG		ETAT		REGION		COMMUNE	
		accordé		accordé		?		?		budgétisé	

Totaux des deux tranches :		CD 30	%	SMEG	%	ETAT	%	REGION	%	COMMUNE	%
		1 101 365,33 €	22%	230 400,00 €	21%	220 273,00 €	20%	188 631,02 €	17%	223 823,06 €	20%

L'Etat vient ainsi co-financer ces travaux, en complément du Département et du SMEG, en accordant à notre commune 20 % du projet total, soit 220 273 € des 1.101.365,33 € en deux tranches : DETR 2022 d'un montant de 120 000€ et DETR 2023 d'un montant de 100 273€.

Nous restons optimistes quant à l'attribution d'une subvention demandée auprès de la Région Occitanie à la hauteur des montants indiqués dans les tableaux ci-dessus.

Les travaux devraient ainsi débuter au second semestre 2023.



## Pôle multiservices – place de l'église

Depuis deux ans déjà les élus étudient l'aménagement de l'espace autour de l'église. Autrefois lieu d'échanges, de rencontres et de partages ; le marché et les commerçants ambulants ont depuis fort longtemps laissé place à un vulgaire parking et à quelques bâtiments tombés en ruines. C'est pourquoi, les municipalités qui se succèdent s'efforcent d'acquérir peu à peu ces espaces abandonnés pour y redonner vie.

Les anciens jardins potager, tombés en désuétude avec la disparition de nos aînés, ont été acquis puis aménagés en un tant agréable jardin public voilà déjà douze ans. Les ruines qui bordent l'église puis le terrain attenant ont été acquis, permettant à présent de mener un projet d'ensemble structuré.

Après plusieurs années de réflexions et d'études, nous sommes heureux de partager avec vous les esquisses de ce projet qui prend une orientation sérieuse.

### **ETAT DES LIEUX**

L'ensemble bâti en pierres constituant notre terrain d'assiette est en très mauvais état, à l'exception du garage donnant sur la place. Toute réhabilitation semble techniquement et financièrement impossible. Dans le cadre d'une démarche de sobriété constructive les matériaux existants seront réutilisés dans le cadre du projet.

### **PRE PROGRAMME**

Il est proposé un rez-de-chaussée accueillant un PÔLE MULTI-SERVICES, des activités commerciales ou tertiaires, dont un restaurant, un café-salon de thé, ainsi qu'un point de vente de produits locaux de type épicerie solidaire. Commerces, restaurant, boutiques ou bureaux répondraient aux manques constatés sur la commune et permettraient également d'en renforcer l'attrait touristique. Une épicerie multi-services éviterait ainsi aux habitants de devoir se rendre dans les villes proches pour se ravitailler. Cette boutique pourrait également constituer un débouché pour les produits transformés au restaurant.

En fonction du projet architectural, des bureaux ou cabinets libéraux pourraient s'implanter.

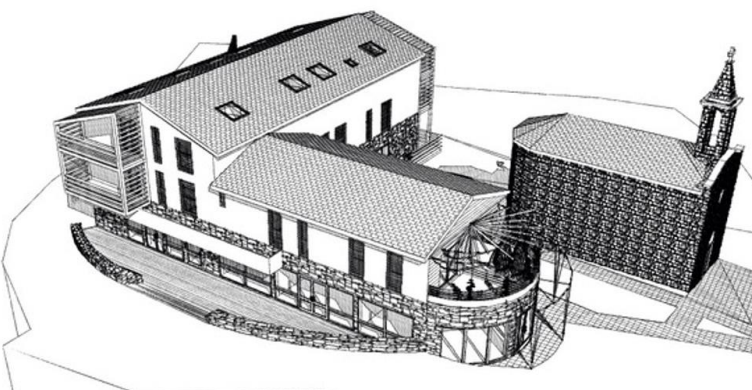
Des logements locatifs constitueraient une offre pratiquement absente aujourd'hui alors que l'activité se développe dans le village, avec notamment l'ouverture récente de l'EHPAD.

Pour bénéficier de financements départementaux le restaurant devra être limité à 100 couverts et présenter une démarche de labellisation ou être référencé dans les guides gastronomiques.

L'accessibilité PMR aux locaux d'activité doit être obtenue. Idem pour les accès et circulations extérieures.

L'importante déclivité de la voirie existante sera compensée en créant des circulations piétonnes à faible pente en façade sud du bâtiment créé. Les logements ne sont pas desservis par ascenseur pour simplifier la gestion et le coût des locations.

Une douzaine de stationnements extérieurs sont créés pour l'ensemble de l'opération. Ils sont à l'extérieur et ombragés.

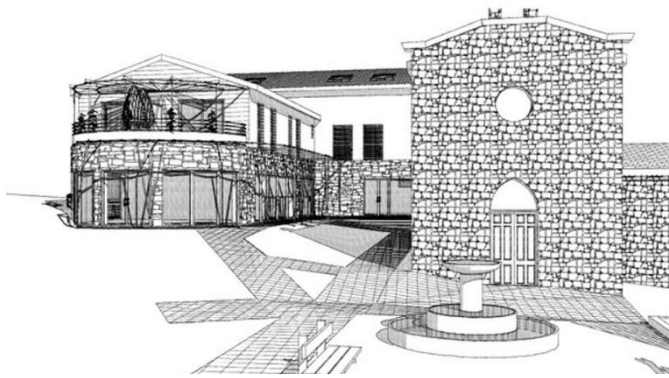


## **CONCEPT ARCHITECTURAL**

L'esquisse propose une architecture contemporaine mais respectueuse du passé et des constructions existantes. La construction doit s'insérer dans le bâti existant, en amenant une interprétation contemporaine des matériaux traditionnels, pierre et bois.

La part importante de la végétation, qui va jouer un vrai rôle thermique et architectural, qualifie le projet. Le choix des essences est un facteur de dynamisation de la biodiversité, et évite les essences allergènes ou irritatives. Le végétal est ainsi utilisé pour son agrément, odeurs, couleurs, et pour son apport dans le confort thermique des espaces.

Nous avons essayé d'optimiser les espaces extérieurs ludiques avec des terrasses ou jardins le long des voies publiques mais également dans les jardins intérieurs le long de cheminements piétons. La compacité proposée évite toute surface perdue. Les volumes bâtis ne doivent pas dégrader et générer de nuisances aux maisons et terrasses le long de la rue du Bourrelier. Pour cela nous avons de ce côté un bâtiment en R+1, avec une toiture terrasse en pignon sur la place de l'église.



La plupart des logements bénéficient d'une terrasse ou loggia bien orientée. Ils ont tous une vue dégagée, et profitent de leur situation privilégiée au cœur du village et le long du parc.

Le projet sera exemplaire par ses choix constructifs, sa performance énergétique, la qualité de l'air intérieur et par l'utilisation de matériaux écologiques.

## **ORGANISATION SPATIALE**

Nous avons un bâtiment en L, qui se tient à 8 m de l'église. Cela permet de traiter le tour de l'église côté sud, avec un prolongement de la place de l'église jusqu'à la terrasse du restaurant et d'offrir un linéaire de façade en RDC important, avec des terrasses extérieures sud et nord, utilisables selon les saisons et les heures de la journée.

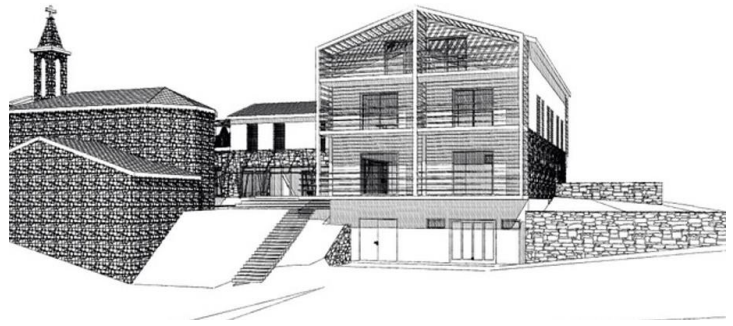
Fonctionnement par niveau :

R-1 : Nous trouvons un local de stockage pour les services municipaux et un local technique chauffage et ECS pour les logements. Une bache de récupération des eaux pluviales est installée.

RDC : L'entrée du restaurant et du bar se fait depuis la placette créée côté rue du Bourrelier. Nous avons des terrasses extérieures côté rue du Bourrelier, sur la placette créée au sud et également en « suspension » sur le parc au sud-est. Les livraisons cuisine se font au nord. Des locaux de vente à emporter complémentaires pour les produits transformés du restaurant et des producteurs locaux sont prévus. Cet aménagement intérieur et ses fonctions seront affinés avec le(s) futur(s) exploitant(s).

Un local commerce semi circulaire donne sur la place de l'église. Un dernier local pour tout autre activité libérale ou artistique s'insère dans le bâtiment.

Les étages sont réservés aux huit logements T2 et T3, tous bien orientés, avec des loggias extérieures. La ventilation sera affinée selon les besoins identifiés.



#### CONCEPT DU PARC :

Le principe est de se greffer sur le parc existant sans le dénaturer, ni le détériorer.

Nous conservons les arbres ayant un intérêt, essence remarquable, facteur de biodiversité ou produisant des fruits (figuiers). Le terrain est pauvre, composée de remblais et de blocs calcaires argileux. Les essences sont choisies pour leur rusticité, leur maintenance réduite, leur potentiel mellifère en évitant les espèces irritatives ou allergènes. Nous proposons de combiner un parc d'agrément, complétant le parc actuel, esthétique, romantique, coloré et odorant, changeant selon les saisons, proposant zones de fraîcheur et parties ensoleillées, avec de nouvelles activités.

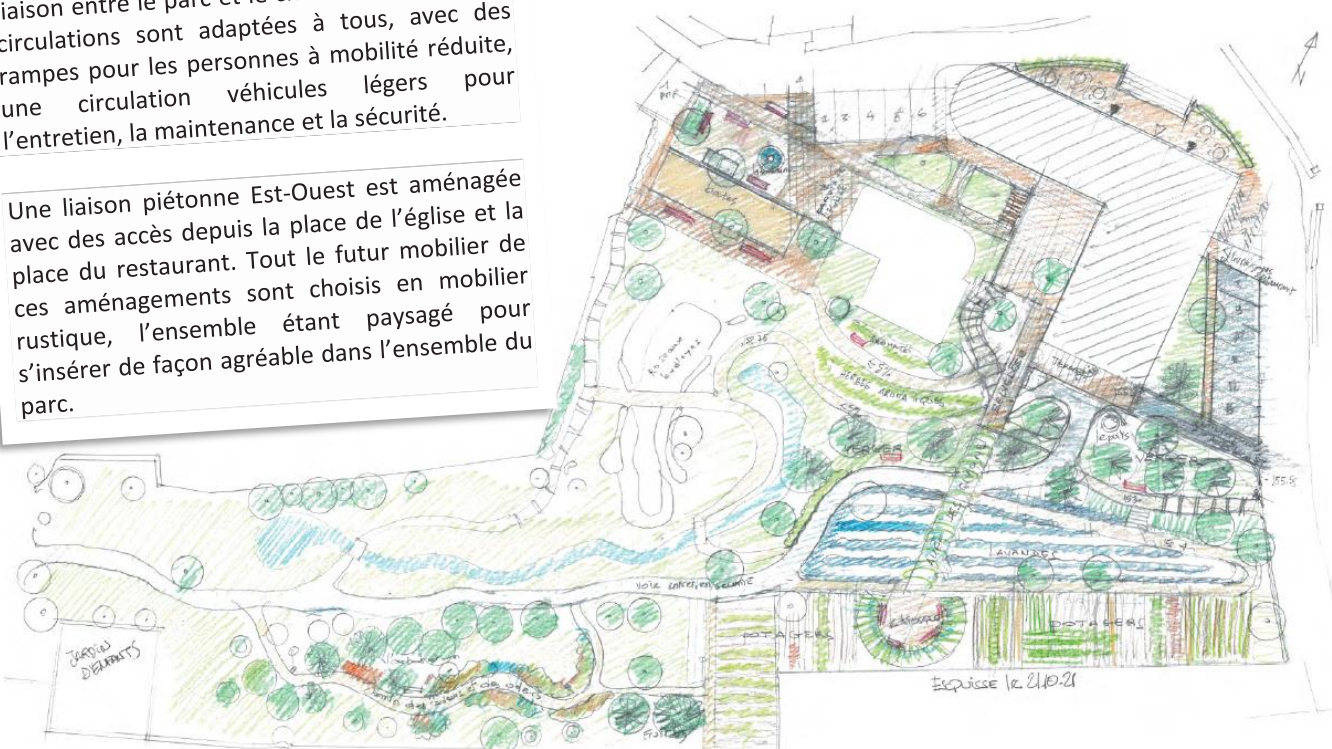
Nous étendons le parc par des plantations d'aromates, et des potagers, pour l'activité restaurant, mais également pour les classes de l'école ou en potagers partagés pour la population. Un verger avec des fruitiers est proposé, des aromates, des lavandes etc...

Nous étudions une variante d'aménagement sur la partie Est, avec un gradinage pour faire la liaison entre le parc et le chemin de Gajan. Les circulations sont adaptées à tous, avec des rampes pour les personnes à mobilité réduite, une circulation véhicules légers pour l'entretien, la maintenance et la sécurité.

Une liaison piétonne Est-Ouest est aménagée avec des accès depuis la place de l'église et la place du restaurant. Tout le futur mobilier de ces aménagements sont choisis en mobilier rustique, l'ensemble étant paysagé pour s'insérer de façon agréable dans l'ensemble du parc.

Nous étudions une variante d'aménagement sur la partie Est, avec un gradinage pour faire la liaison entre le parc et le chemin de Gajan. Les circulations sont adaptées à tous, avec des rampes pour les personnes à mobilité réduite, une circulation véhicules légers pour l'entretien, la maintenance et la sécurité.

Une liaison piétonne Est-Ouest est aménagée avec des accès depuis la place de l'église et la place du restaurant. Tout le futur mobilier de ces aménagements sont choisis en mobilier rustique, l'ensemble étant paysagé pour s'insérer de façon agréable dans l'ensemble du parc.



### 3. Coopération intercommunale

APPEL D'URGENCE **18**  
**112**

#### ✓ Le SDIS



Consacré par la loi 96-369 du 3 mai 1996 dite "loi de Départementalisation", le Service Départemental d'Incendie et de Secours regroupe l'ensemble des entités sapeurs-pompiers du département et les Centres d'Incendie et de Secours, au sein du même établissement public.

Le SDIS est chargé de la prévention, de la protection et de la lutte contre les incendies.

Il concourt, avec les autres services et professionnels concernés, à la protection et à la lutte contre les autres accidents, sinistres et catastrophes, à l'évaluation et à la prévention des risques technologiques ou naturels ainsi qu'aux secours d'urgence.

Dans le cadre de ses compétences, il exerce les missions suivantes :

- la prévention et l'évaluation des risques de sécurité civile,
- la préparation des mesures de sauvegarde et l'organisation des moyens de secours,
- la protection des personnes, des biens et de l'environnement,
- les secours d'urgence aux personnes victimes d'accidents, de sinistres ou de catastrophes ainsi que leur évacuation.

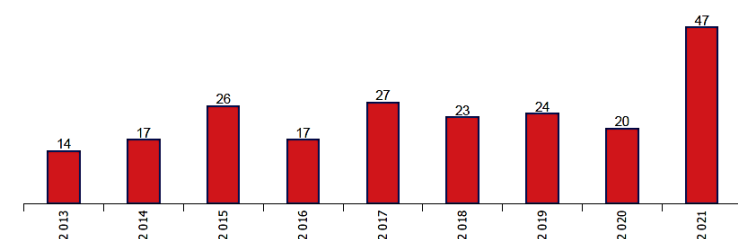
Par ailleurs, les sapeurs-pompiers gardois sont parfois appelés sur :

*1 sortie d'engins  
Toutes les 6 min 42 sec*

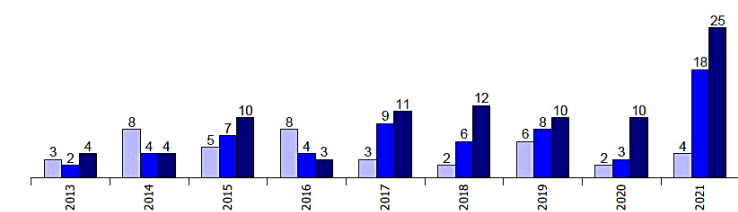
- des interventions ne se rattachant pas directement à l'exercice de leurs missions de service public (transports sanitaires, destruction de nids de guêpes, ...),
- des renforts extra départementaux, voire internationaux.

« Prévoir l'imprévisible tout en sachant que l'imprévisible dépasse les prévisions... »

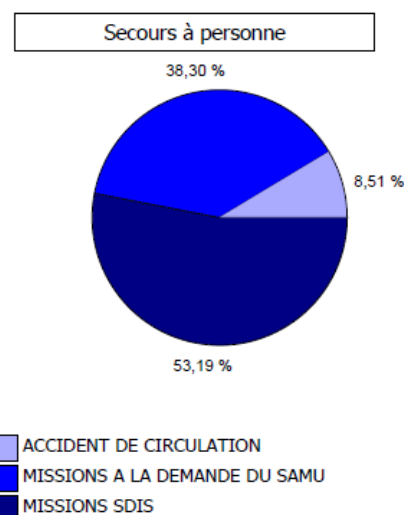
Les sapeurs-pompiers du Gard ont réalisé en 2021 : 62 363 interventions, dont 47 pour la seule commune d'Euzet, en nette augmentation.



Secours à personne



ACCIDENT DE CIRCULATION MISSIONS A LA DEMANDE DU SAMU MISSIONS SDIS



## ✓ La TRANSITION ÉNERGÉTIQUE à l'échelle du territoire

Les élus d'Euzet investis au sein d'Alès Agglomération s'engagent encore plus dans la transition énergétique avec 4 leviers fondamentaux de cette transition.

### UN PROJET ALIMENTAIRE TERRITORIAL (PAT)

À travers la mise en œuvre de son Projet Alimentaire Territorial (PAT), l'intercommunalité montre sa motivation pour une alimentation de qualité. Bien manger et bien produire sont les enjeux que l'Agglo souhaite structurer sur son territoire, avec pour objectifs :

- Permettre l'accès de tous à une alimentation saine et de proximité,
- Soutenir les agriculteurs, producteurs et transformateurs pour une production alimentaire locale, accessible, et de qualité,
- Développer l'agriculture sur le territoire.

Un service d'Alès Agglomération est dédié à ce PAT

Après l'enquête menée auprès des habitants en 2020 pour connaître leurs habitudes alimentaires, le diagnostic et les ateliers permettent à présent de construire collectivement des solutions pour répondre aux enjeux agricoles et alimentaires et de proposer des projets pour mieux manger et mieux produire localement sur le territoire.

### UN ÉCOSYSTÈME HYDROGÈNE VERT

Soutenue par la Région Occitanie et l'Etat (au travers des appels à projets de l'ADEME), notre intercommunalité souhaite créer un "écosystème hydrogène vert", débouchant sur une filière de pointe, respectueuse de l'environnement et créatrice d'emplois.

Alès Agglomération se positionne en effet comme un territoire pionnier en matière d'hydrogène vert, disposant d'un ensoleillement exceptionnel qui permettra de produire de l'hydrogène à partir de panneaux photovoltaïques reliés à un électrolyseur (l'hydrogène produit à partir d'électricité issue d'énergies renouvelables est qualifiée d'hydrogène vert).

L'écosystème hydrogène vert comportera trois volets :

- La production d'hydrogène vert
- La distribution de cet hydrogène à partir d'une ou plusieurs stations permettant d'alimenter le territoire
- La consommation liée aux différents usages : mobilité, industrie et habitat.

En juin 2021, le SMTBA (Syndicat Mixte des Transports du Bassin Alésien) a expérimenté avec succès un bus 100% hydrogène sur plusieurs lignes du réseau Ales'Y.

D'ici 2030, ce seront 14 bus qui fonctionneront à l'hydrogène vert, ce qui permettrait d'économiser 3 000 tonnes de CO2 par an.

#### Sur Alès Agglomération on trouve :

868 exploitations agricoles, dont 20% en bio

18 catégories de productions agricoles

7 AOP

10 IGP

4 500 repas/jour servis dans les écoles primaires



## UNE FILIÈRE BOIS

Alès Agglomération veut exploiter au mieux la forêt cévenole, qui est l'une des richesses de son territoire (environ 62 000 hectares). Le développement de cette filière bois aura lieu via la valorisation du bois de construction, du bois de chauffage et du gemmage (récolte de la résine) sur les pins maritimes, dont l'expérimentation est en cours depuis juin 2021.

Tout ceci se déroule dans le cadre de la charte forestière adoptée en 2018 par les 95 communes du Pays des Cévennes afin de mener une véritable stratégie de développement forestier en travaillant avec tous les acteurs de la forêt.

## UN MOBILITÉ DOUCE

Dans le cadre du réseau de transport en commun, sont proposés aux habitants :

- ✓ la location de 200 vélos à assistance électrique,
- ✓ la circulation de 3 navettes électriques gratuites dans le centre-ville d'Alès,
- ✓ la création de dix lignes de co-voiturage public.

Le réseau Ales'Y propose un service de covoiturage sur 10 axes.

**C1 – Saint-Jean-du-Gard <> Alès**

**C2 – Brignon <> Alès**

**C3 – Saint-Julien-de-Cassagnas <> Alès**

**C4 – Bessèges <> Alès**

**C5 – Branoux-les-Taillades <> Alès**

**C6 – Lézan <> Alès**

**C7 – Massanes <> Alès**

**C8 – Euzet <> Alès**

**C9 – Seynes <> Alès**

**C10 – Génolhac <> Alès**

La mise en relation entre les conducteurs et passagers se fait par l'application "Ales'Y en covoiturage"

Le service est gratuit pour les passagers et les conducteurs reçoivent une compensation financière allant de 0,90 € à 1,50 € par passager et par trajet.

<https://www.alesy.fr/alesy-en-covoiturage/>

Une application dédiée aux mobilités cévenoles et un nouveau site internet vous permettent d'avoir une information dynamique concernant les prochains passages de bus.

Un calculateur d'itinéraire est également proposé afin de déterminer la solution de mobilité la plus adaptée entre le lieu de départ et le lieu d'arrivée lors d'un déplacement sur le territoire.



## La TRANSITION ÉNERGÉTIQUE c'est aussi :

- ✚ Le développement de la filière mécanique décarbonée sur le Pôle Mécanique
- ✚ L'aide à la rénovation énergétique des bâtiments
- ✚ Le soutien aux viticulteurs et agriculteurs bio
- ✚ Le développement des repas bio dans les cantines
- ✚ Une subvention pour l'achat de voitures électriques
- ✚ Une subvention pour l'installation de panneaux photovoltaïques
- ✚ L'installation de lampadaires led à moindre consommation

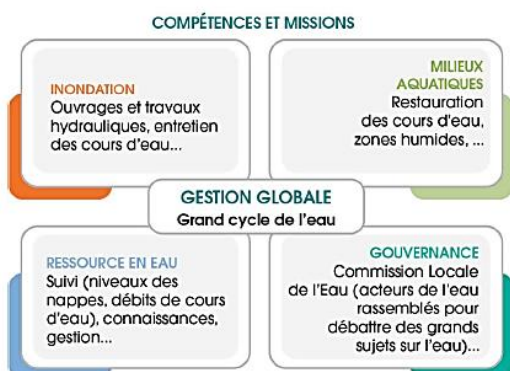
### ✓ L'EPTB Gardons

L'EPTB GARDONS, L'ETABLISSEMENT PUBLIC EN CHARGE DES GARDONS  
Peut-être avez-vous déjà croisé ses agents en bordure de rivière ou remarqué les travaux qu'ils mènent le long des cours d'eau ?



L'Etablissement Public Territorial de Bassin (EPTB) Gardons intervient sur des thématiques multiples en lien avec la rivière : risque inondation, ressource en eau, milieux aquatiques. Il anime également la Commission

Locale de l'Eau (CLE) des Gardons, souvent qualifiée de « parlement local de l'eau », qui rassemble des élus du territoire, des représentants de l'Etat, des associations et des acteurs économiques.



Son périmètre d'intervention correspond au « bassin versant » des Gardons, c'est-à-dire l'ensemble du territoire qui draine l'eau vers les Gardons jusqu'à la confluence avec le Rhône. Celui-ci s'étend des Cévennes (lozériennes et gardoises) jusqu'à la plaine d'Aramon, en

passant par la Gardonnenque et les Gorges du Gardon qui accueillent le célèbre Pont du Gard. Il regroupe 161 communes (200 000 habitants) et compte plus de 3000 km de cours d'eau.



Travaux d'entretien de la rivière par l'équipe verte de l'EPTB Gardons : les végétaux susceptibles de faire obstacle à l'écoulement naturel du cours d'eau sont éliminés



Travaux de suppression de digues défailtantes et renaturation du Briançon à Théziers (ci-dessus) - Prélèvement réalisé dans le cadre d'une étude sur les eaux souterraines (ci-contre)

Créé en 1995, l'EPTB Gardons intervient pour ses membres : Alès Agglomération, Nîmes métropole et 6 communautés de communes : Pont du Gard, Pays d'Uzès, Causses Aigoual Cévennes Terres Solidaires, Cévennes au Mont Lozère, Piémont cévenol, Pays de Sommières. Il est dirigé par un président, M. Max Roustan, maire d'Alès, élu par le comité syndical de l'EPTB Gardons, où siègent les délégués représentant l'ensemble du bassin versant.

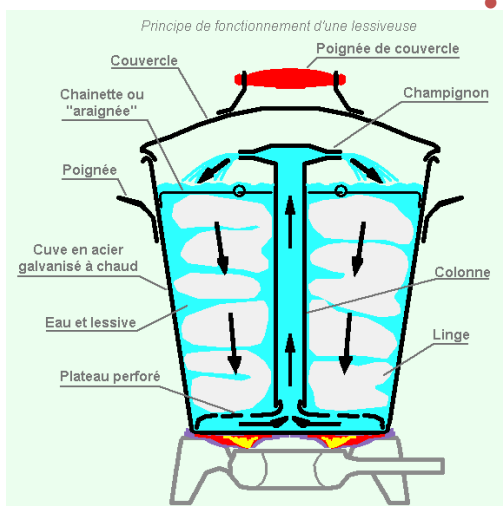
L'EPTB Gardons, c'est aussi une équipe de 26 agents, aux compétences multidisciplinaires, experts des questions de l'eau. Parmi eux, « l'équipe verte » constituée de 6 agents assure l'entretien régulier de plusieurs centaines de kilomètres de cours d'eau en complément de l'intervention d'entreprises prestataires. Des agents d'Alès agglomération et du Syndicat des Hautes Vallées Cévenoles complètent le travail de l'équipe verte sur le Galeizon et la traversée d'Alès.

## 4. SOUVENIRS ET MEMOIRES DU VILLAGE

Nous avons la chance d'avoir dans notre village des mamettes en pleine forme et toujours prêtes à raconter hier. Je suis donc allée partager un moment avec **Arlette Saint Léger et Évelyne Donzel**.

Pour dérouler la pelote du souvenir, j'ai demandé de quelles commodités « modernes » elles disposaient dans leur jeunesse ?

- Arlette et Évelyne (ensemble) : nous avons l'électricité, mais pas l'eau.
- Évelyne : nous allions puiser l'eau à la fontaine à l'aide de cruches que nous rapportions à la maison. Cette eau servait à la cuisine, la toilette et la lessive.
- Arlette : pour l'eau fraîche, il y avait un puits, il servait également à la conservation au frais. Chacun avait une ficelle à laquelle était pendue une bouteille de vin, une motte de beurre dans une boîte.... Le propriétaire de la ficelle venait récupérer son bien lorsqu'il en avait besoin et personne ne volait le voisin.
- Évelyne : Nous y puisions aussi l'eau fraîche dans des « gargoulettes »
  - Anne-Marie : des quoi ??
- Évelyne : les gargoulettes étaient des cruches en terre cuite avec bec verseur
- Anne-Marie : Vous avez parlé de lessive, comment faisiez-vous la lessive ?
- Arlette : ma belle-mère a eu fait la lessive à la rivière, elle partait, par tous les temps, avec sa brouette. Nous avons eu de la chance : nous avons des lessiveuses.
- Évelyne : oui, nous y plongions une planche pour savonner le linge. Puis, nous mettions un double-fond (plateau perforé sous lequel était placée de la cendre), la cheminée, le linge, l'eau et le couvercle. Le tout était placé sur un réchaud : l'eau bouillante remontait depuis le double-fond dans la cheminée, poussée par la vapeur produite par l'ébullition.



Le champignon percé d'orifices arrosait toute la surface du linge d'eau bouillante et de cendre.

L'eau redescendait en traversant le linge et retombait au fond pour remonter à nouveau. Après une heure et demie à deux heures d'ébullition, le linge est blanchi et stérilisé.



Arlette : Après, bien sûr, il fallait étendre le linge. En été, s'était bien, mais en hiver, à l'époque, il faisait froid et le linge gelait sur les fils. Nous devons attendre son dégel pour le ramasser.

✓ Anne-Marie : Qu'en était-il de l'école ?

- Ensemble : il y a toujours eu une école au village et tous les enfants y venaient à pied (les plus loin venait du Mas Champion, à 2 Km) Lorsqu'il faisait froid, ceux qui venaient de loin apportaient leur gamelle et mangeaient soit chez des voisins, soit directement à l'école en la faisant réchauffer sur le poêle.

La maîtresse de l'époque, c'était Mme VIGNE : elle n'était pas commode et assez sévère.



- Arlette : Une fois, une fille avait été absente deux jours :

« Mme VIGNE : Pourquoi n'es-tu pas venue ?

L'élève : Ben, les parents, ils ont saigné le cochon

Mme VIGNE : et alors, tu avais besoin d'y être toi ?

L'élève : Ben oui, c'est moi qui pique les saucisses... »

- Ensemble : Nous sommes allées en classe jusqu'au certificat d'étude, soit jusqu'à 14 ans. Après, les parents avaient besoin de bras pour aider à la maison et, de toute manière, les autres écoles étaient loin, il n'y avait pas de moyen de transport et, surtout, il fallait payer. À l'époque, pas moyen de compter sur la CAF ou les aides de l'état. Donc, doué ou pas, tout le monde prenait la clé des champs, mais pas pour le repos. De toute façon, nous n'avions pas de vacances.

- Évelyne : la 1<sup>re</sup> fois que j'ai vu la mer, j'avais 12 ans, c'était avec l'école, nous étions allés au Grau du Roi avec un camion.

- Arlette : moi, c'était à peu près au même âge, avec des amis de mon père, dans leur 201, je revois la voiture carrée.



✓ Anne-Marie : Et après l'école ?

- Ensemble : Certificat en poche, nous avons commencé à travailler avec nos parents. Nous nous occupions des animaux, nous ramassions les gerbes, nous faisons l'épamprage des vignes au printemps, nous battions le grain.

- Arlette : Je le faisais avec la mule de mon oncle,

- Évelyne : et moi avec un de nos deux chevaux

- Ensemble : les gerbes étaient mises par terre, le cheval placé au centre, attelé à un gros rouleau en pierre et nous le faisons tourner pour séparer les grains des épis. Les grains étaient d'un côté et nous faisons des gerbes avec la paille de l'autre.



Le soir était consacré aux travaux d'aiguille (tricot, couture). Une à deux fois par semaine, nous faisons la veillée chez l'un ou chez l'autre autour d'une castagnade lorsque c'était la saison.

Ensemble : il y avait les magnans aussi.

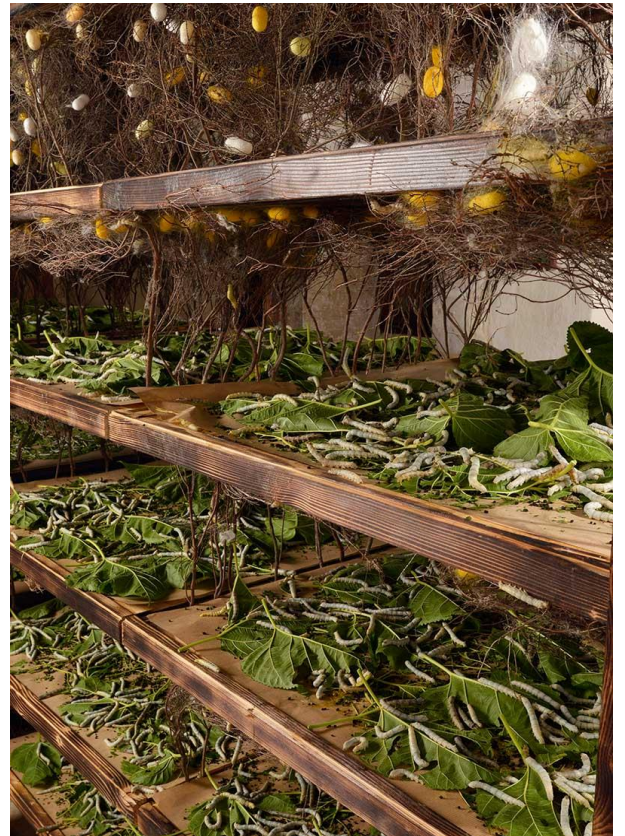
✓ Anne-Marie : vous avez fait l'élevage des vers à soie ?

- Ensemble : Cette activité apportait un complément financier non négligeable aux paysans et commerçants.
- Les parents allaient acheter des « graines » à Alès, à la coopérative, puis nous les mettions au chaud dans une boîte au coin du feu.

- Évelyne : je me rappelle, ma tante, elle la mettait .... là : « *elle montre son soutien gorges, nous éclatons de rire toutes les trois* »

- ✓ Anne-Marie : j'apprends, en allant à la pêche aux infos sur le Web, que cette pratique était courante en Cévennes : elle consiste à déposer les œufs de vers à soie dans un petit sachet de toile appelé « nouet », que l'on enfouit entre les seins, sous les aisselles, ou que l'on pend entre jupe et jupon. On appelle cela la « couvée ».

- Ensemble : Lorsque les œufs étaient éclos, nous les disposions sur des claies dans une pièce « la magnanerie » et commençait la période de l'élevage. Il nous fallait ramasser des feuilles de mûrier, mais, attention pas n'importe lesquelles, elles devaient être tendres sinon les vers se sauvaient, Avec ses feuilles, nous faisons des litières sur lesquels les vers grossissaient. Nous devons les changer régulièrement. Il y avait 4 mues, à la dernière, nous mettions des bruyères entre les claies afin que les vers s'accrochent et façonnent les fameux cocons de soie. Ensuite, nous guettions le moment où ils changeaient de couleur et devenaient durs : c'était le moment du « décrochage ». Il ne fallait pas le rater sinon le cocon se perçait et le papillon s'envolait et nous aurions travaillé pour rien. Nous devons aller très vite et tout le monde s'y mettait : nous ramassions délicatement les cocons, les mettions bien propres et les placions dans des « bourrins ».



- ✓ Anne-Marie : Encore un mot bizarre

- Évelyne : un grand carré de jute dans lequel nous déposions les cocons, nous relevions les 4 coins que nous attachions ensemble et le tout partait dans une charrette pour Alès, où les parents vendaient le précieux chargement à la coopérative. Après : nous faisons la fête.



✓ Anne-Marie : Revenons au début de notre entretien, quel autre objet « moderne » a fait irruption dans votre vie ?

• Évelyne : le téléphone, nous l'avons eu en 1956, nous étions le N° 8. Avant nous, il y avait donc 7 abonnés : le château, la cave, peut-être la gare.

• Arlette : et mes beaux-parents sans doute puisque, lorsque je me suis mariée en 1950, ils l'avaient déjà, et disposaient du numéro 3.

• Évelyne : Les autres villageois allaient à l'agence postale ou Valentine s'occupait du grand tableau avec les fiches et de la cabine téléphonique.

• Arlette : et surtout, elle écoutait les conversations.

✓ Nouveaux éclats de rire...

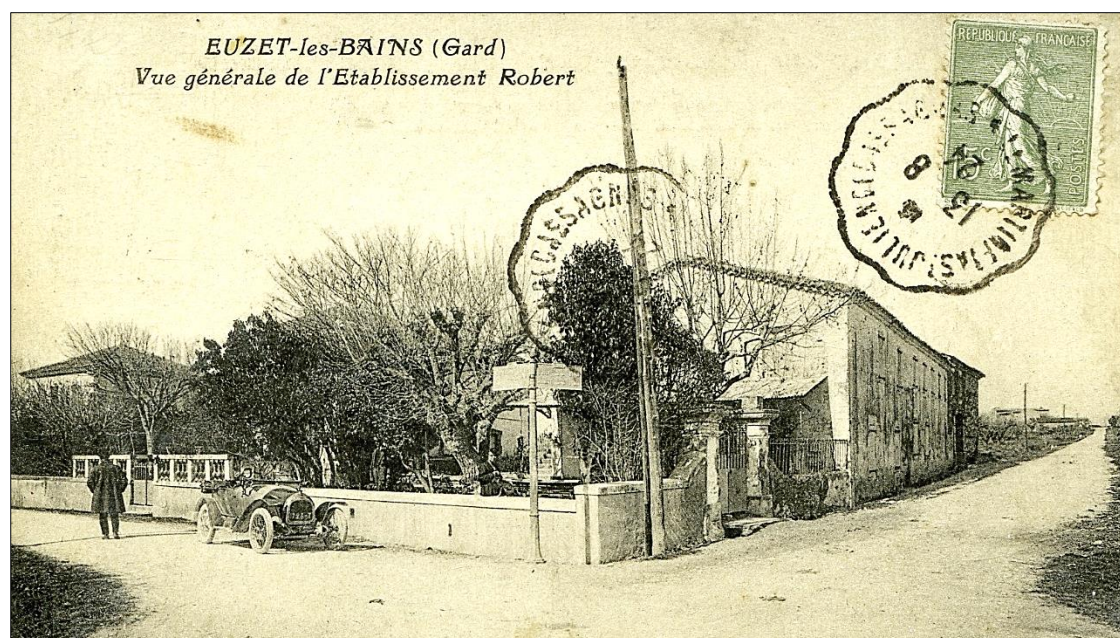
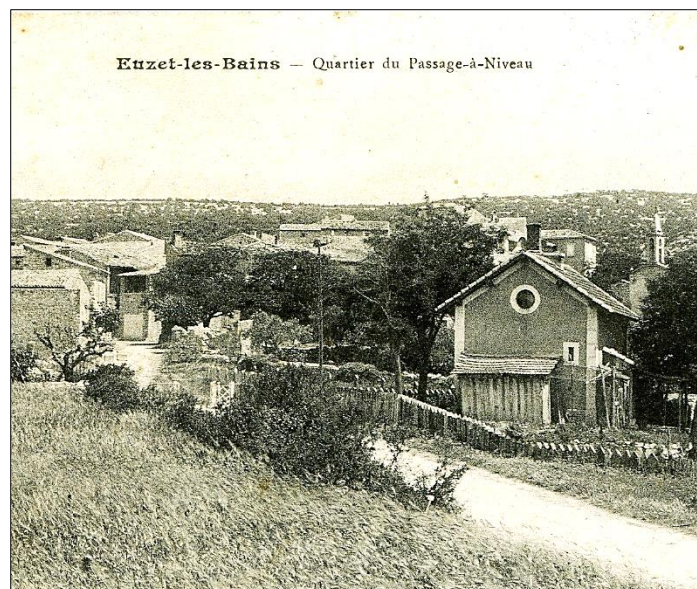
• Évelyne : nous avons même un cinéma, en face de la boulangerie, nous amenions notre chaise.

• Arlette : et puis des commerces itinérants : boulangers, bouchers, poissonniers, vêtements, épiciers, banques...

Oui, à l'époque, il y avait de la vie au village. Aujourd'hui : il n'y a plus rien.

✓ Anne-Marie : C'est justement la volonté de la municipalité que de recréer, avec le projet proche de l'église, un lieu d'échange et de rencontre autour de commerces, d'un café et d'un restaurant en plein cœur de village.

(Propos recueillis par Anne-Marie BONOT)



Continuons notre balade dans les rues du village, après la rue du burrelier étudiée l'an dernier, passons par l'impasse de la boulangerie... Oui, il y eut un boulanger au village au siècle dernier, aujourd'hui qui serait mieux placé que son fils pour en parler ?

**André FONTANIEU**, viscéralement attaché à Euzet, vit aujourd'hui Gd rue Dr Perrier, il a commencé à travailler aux côtés de son père dès l'âge de 14 ans, en 1952. Il nous raconte et partage avec nous la vie d'une famille de Boulangers.

À peine adolescent, je travaillais à la boulangerie, j'ai dû quitter l'école et la seule formation que j'ai eue, c'est le savoir-faire que les anciens m'ont transmis. Contraint à s'arrêter, mon père était malade, la poussière de farine lui a abîmé les poumons, et malgré une opération à Arles, il n'a pas pu reprendre son métier. Je n'avais donc pas le choix, il fallait que quelqu'un prenne la suite. Mes parents ont pris un ouvrier, je l'aidais à la boulangerie et faisais les tournées. Mon père avait demandé à la préfecture et aux gendarmes une dispense pour le permis, mais pas moyen. Alors, il m'a pris un accompagnant, un monsieur âgé habitant du village qui avait le permis, puis il y a eu Mr PROUHEZE, et un frère VEYRUNES, et d'autres dont j'ai oublié les noms.

En échange de son pain et quelques légumes, l'accompagnant prenait la place du passager et moi, je conduisais... Je servais le pain et j'encaissais. Les gendarmes savaient que je conduisais sans permis, ils étaient au courant des problèmes de santé de mon père et ils fermaient gentiment les yeux.

À 18 ans, j'ai passé mon permis et nous avons pu nous dispenser de l'ouvrier. Comme mon père, j'ai fabriqué le pain et assumé les tournées seul. J'ai fait ça jusqu'à mes vingt ans, âge auquel j'ai dû partir à l'armée durant 28 mois en Algérie.

Mon père a été dans l'obligation de mettre la boulangerie en gérance puis il a fini par fermer, à regret.

Le boulanger ne dormait pas beaucoup à l'époque, il travaillait entre 15 et 20h par jour. Il se levait à 1 ou 2h du matin, commençait par mettre la pâte avec le levain de la veille (c'était moins rapide qu'avec la levure de bière).

Le temps qu'elle lève, il allumait le foyer du four à pain (il fallait environ 1h pour qu'il soit chaud).

Dès que la pâte était levée, il la divisait en portion de 500 gr grâce à notre balance Roberval, puis il façonnait les pains à la main et enfournait. Mon père avait une combine pour savoir quand le four était suffisamment chaud pour cuire le pain, mais pas le brûler.

Il déposait de la sciure sur la pelle à enfourner et l'étalait dans le four. Si elle devenait noire : le four était trop chaud, il fallait attendre. Par contre, si elle brûlait doucement, c'était bon pour enfourner.

La fournée d'une centaine de pains était prête en 30 à 45 min, cela dépendait de la chaleur du four et du poids des pains. Lorsque la cuisson était terminée, le village se réveillait, il était environ 7h et il commençait alors sa tournée des villages alentours (Baron, Foissac, St Hippolyte, St Just...).

Après la tournée, soit il allait dans les bois faire des fagots et ramasser des brindilles pour le feu du lendemain, soit il poussait jusqu'à St Quentin la Poterie pour acheter les légumes qu'il rapportait à ma mère pour le commerce.

Maman tenait la boutique, elle vendait le pain et les légumes que mon père lui rapportait.

Des journées bien chargées, on devait aussi réceptionner les livraisons de farine par la minoterie Martin. Elle arrivait par balles de 100 Kg qu'il devait vider dans des caisses en bois. Pour ne pas perdre de farine, il secouait les sacs, ce qui générait beaucoup de poussière qu'il respirait sans en connaître les dangers, c'est comme cela qu'il est tombé malade.

C'était un travail de galérien, je reconnais qu'ils avaient du mérite les anciens.

À te dégouter du métier, aussi lorsque je suis rentré de l'armée, je suis allé à l'agence pour l'emploi et j'ai dit : « trouvez-moi un emploi, mais pas boulanger, je ne veux plus faire ce métier ! »

Deux à trois jours après, l'agence m'appelle : « Dîtes, il y a un boulanger qui est malade à St Florent sur Auzonnet, il ne trouve personne, vous ne voulez pas y aller ? »

Je me suis dit « tu ne vas pas le laisser dans l'ennui comme ça, tu vas y aller ». C'est comme cela que je suis retombé dans le métier, je me suis installé et en ai fait ma vie professionnelle.

Pour vous donner une idée, lorsque j'avais ma boulangerie à St Hilaire, je commençais le vendredi à 21h, à 8h mon ouvrier venait pour faire la tournée. Après le repas de midi, nous garnissions les gâteaux et je rentrais chez moi à 19h. Cela faisait 22h d'affilée...

Je n'ai aucun regret, c'était le bon temps, les gens étaient moins pressés, c'était beaucoup plus convivial.

Nous avons tenu notre boulangerie durant 32 ans à St Hilaire de Brethmas, pour quelqu'un qui ne voulait pas être boulanger, finalement papa su transmettre la passion du métier.



## 5. Réussites scolaires et sportives

Toutes nos félicitations aux élèves qui ont quitté l'école d'Euzet pour rentrer au Collège en septembre dernier, et qui se sont illustrés lors du spectacle de fin d'année le 24 juin dernier :

- DONZEL Ary
- FARRE Malory
- GUILLOT Nolan
- MANSOUR Aslam
- PRALONG Johan
- VIDAL Yanis



La commune met un point d'honneur chaque année à réserver quelques pages de ce bulletin municipal dédiées aux jeunes, qui part leurs réussites honorent la commune d'Euzet. N'hésitez pas à nous faire part des réussites sportives et scolaires de vos enfants, tout au long de l'année, pour qu'ils paraissent sur les prochains bulletins.

Félicitations à Thomas PECORARO qui a obtenu son Bac général mention assez bien en juin à l'issue d'études au Lycée Gide d'Uzès. Il est désormais en 1<sup>ère</sup> année d'Histoire à la Fac de Nîmes. Nous lui souhaitons une excellente continuation !

## 6. Etat-Civil au 15 décembre 2022

### Bienvenue à :

- ✓ Lissandro, Shymons, Sébastien, Joseph JASMIN né le 18 novembre 2022 à Nîmes

### Nous avons eu le plaisir de célébrer le mariage de :

- Mme Arbus Magali et de Mr Tesan Benjamin le 09 avril 2022,
- Mr Le Calvez Thierry et Mr Cheval Alain le 18 juin 2022,
- Mme Agullo Sabine et Mr Machet Thierry le 18 juin 2022,
- Mme Inki Christelle et Mr Garcia Philippe le 06 août 2022,
- Mme Simpson Deborah et Mr Gussmann Mathias le 27 août 2022.

### Nous avons eu l'immense tristesse de perdre :

- ❖ Mme Mireille Peladan épouse Polge décédée le 24 janvier 2022 à Euzet,
- ❖ Mme Lucienne Blachère épouse Rossi, résidente en l'EHPAD, décédée le 07 février 2022 à Nîmes,
- ❖ Mr Roger Martin décédé le 21 avril 2022 à Euzet,
- ❖ Mme Josette Daumas épouse Campo, résidente en l'EHPAD, décédée le 06 juin 2022 à Euzet,
- ❖ Mme Denise Moulinjeune, résidente en l'EHPAD, décédée le 10 juillet 2022 à Euzet,
- ❖ Mme Louise Tosi épouse Garcia décédée le 02 octobre 2022 à Euzet,
- ❖ Mme Gisèle Couvret épouse Zanaboni, résidente en l'EHPAD, décédée le 08 novembre 2022 à Euzet,
- ❖ Mme Micheline Gagou épouse Basset, résidente en l'EHPAD, décédée le 13 novembre 2022 à Euzet
- ❖ Mr Jean Mathis, résident en l'EHPAD, décédé le 14 décembre 2022 à Euzet

## Bibliothèque Municipale

La Bibliothèque Municipale d'Euzet-les-Bains forte de l'énergie de son équipe de bénévoles, accompagnée par un conseiller municipal, Sylvain OZIL, a connu une activité remarquable tout au long de l'année 2022 : tout en continuant d'assurer sa mission première de favoriser la lecture au sein des différentes populations (jeunes enfants, élèves, adultes, personnes âgées) elle a mis en place plusieurs projets d'animation culturelle du village qui ont reçu un accueil chaleureux de la part des Euzétiens et Euzétiennes.



### Les activités pérennes

Nous recevons les lecteurs, dans la Bibliothèque, au cours de permanences le mercredi de 17h à 19h et le vendredi de 18h30 à 20h pour le conseil, le prêt gratuit de livres, BD, romans, mangas, documentaires, appartenant à la Bibliothèque ou empruntés à la DLL de Nîmes. Ces permanences existent toute l'année, même pendant les vacances scolaires. Une centaine de permanences par an !

Nous avons continué le Partenariat avec l'école pour le prêt de livres, une fois par mois, l'institutrice envoie les enfants par petits groupes de 4 ou 5 emprunter des livres. Les bibliothécaires enregistrent les retours et les sorties de livres et conseillent les enfants.

Nous organisons, avec l'association « Graine de Lire » une action au profit de la Petite Enfance sur réservation afin que nous puissions organiser les groupes. Pour cette année 2022, c'est ainsi 4 séances qui ont pu avoir lieu avec à chaque fois entre 4 et 6 enfants

Nous avons renouvelé le Partenariat avec l'EHPAD pour :

- La mise à disposition au sein de l'EHPAD de romans et de documentaires.
- La lecture par une personne du village, et qui a fait du théâtre, de textes courts, type contes ou nouvelles. A ce titre, ce sont 6 rencontres qui ont été organisées et dont le succès va croissant, avec à chaque fois 6 à 8 participants.

Nous organisons des Rencontres avec les lecteurs du type « portes ouvertes » par exemple lors de l'arrivée de nouveaux ouvrages ou tout simplement pour recueillir des suggestions de lectures.

Pour pouvoir assurer ces missions, nous nous tenons au courant de la parution de nouveaux ouvrages, nous rencontrons d'autres bibliothécaires, nous participons à des rencontres organisées par exemple par la Médiathèque d'Alès...Au cours de l'année, nous faisons deux campagnes d'acquisition de nouveaux ouvrages que nous choisissons dans plusieurs librairies d'Alès, notamment les plus récentes. Ensuite nous enregistrons ces ouvrages dans nos fichiers, nous assurons leur protection en les couvrant. Nous faisons le tri parmi les ouvrages qui nous sont donnés par les habitants, nous recevons même des livres neufs ! et nous les insérons dans nos collections.

Pour acheter les livres nous bénéficions d'une subvention de la Mairie qui nous procure aussi les moyens matériels de fonctionnement.

Si vous avez envie de nous rejoindre, n'hésitez pas ! Nous sommes toujours à la recherche de bénévoles pour faire de la Bibliothèque un lieu gai, chaleureux, ouvert à tous ! Un lieu d'échanges et de partage autour des livres !

### Les animations de l'année

En 2022, nous avons mené, avec le soutien actif de la Mairie, notamment des élus délégués Sylvain OZIL et Anne-Marie BONOT, 3 animations qui ont été appréciées des habitants du village :

« **Le Printemps des Fenêtres** » : une exposition de photos et poèmes, sous la forme de 20 grandes toiles plastifiées, a été accrochée dans le centre du village d'abord du 4 au 29 avril 2022, puis compte tenu du succès l'exposition a été prolongée jusqu'au 22 mai. En parcourant l'exposition, les personnes ont pu visiter le village et

admirer les maisons, le château, l'église, la mairie. Encore une fois merci à tous ceux qui se sont associés à cette manifestation : les propriétaires qui ont donné leur accord, les personnes qui ont assuré l'installation et le démontage de l'exposition

« **Conférence dansée Flamenco** » : Eva THOMBRAU, qui habite Euzet est une danseuse de Flamenco, chorégraphe et professeur, sous le nom d'EVA LUISA. Accompagnée à la guitare par Hadrien MOGLIA, elle nous a charmés de ses pas de danse et de ses gestes délicats et précis au cours d'une belle soirée d'été en présence d'une cinquantaine de personnes. Elle nous a expliqué les origines du flamenco et des différents gestes...



« **La Semaine du Goût** » : Très beau succès pour la Semaine du Goût et sa journée de clôture le samedi 15 octobre sous un beau soleil ! Les enfants de l'école ont réalisé un très joli document sur les plantes aromatiques légendaires avec commentaires et dessins fort réussis.

Il y avait un petit marché avec des producteurs, des animations (atelier de fabrication de sel parfumé pour les enfants, un bar à tisanes, un stand de don de livres sur le jardinage et l'alimentation) et une ambiance très sympa grâce à la présence des habitants d'Euzet venus en nombre, et qui par leur générosité ont permis de réunir 170 euros pour l'école.



Nous étions aussi très présents au Forum des Associations ... hélas victime d'un mauvais choix de date et de la canicule ce dimanche 22 mai 2022

**En 2023**, La Bibliothèque Municipale d'Euzet va poursuivre ses activités pérennes et travaille à l'organisation d'animations ponctuelles en lien avec les livres et la culture

Protestantisme : notre village est un haut lieu du protestantisme, période de l'histoire du village qui n'est peut-être pas bien connue des habitants, surtout les plus récents. Nous espérons recevoir Jean Paul CHABROL historien local pour une conférence sur le Désert et la place d'Euzet dans la Guerre des Camisards.

Participation à la Semaine du Goût : comme les autres années, nous participerons à cette manifestation.

Christelle CHAZEAU, restauratrice de tableaux, et habitante d'Euzet a accepté de nous parler de son métier... et de nous faire visiter son atelier !

Ali SALEM, sculpteur et peintre de renommée internationale, pourrait accepter d'exposer à Euzet !

**Les bénévoles de la Bibliothèque :** Françoise CORADE, Cédric HEBRAS, Raymonde HEBRAS, Rosemarie JOLIVET, Claire JOUBERT-LESCOFFY, Kirsten KOHLER, Chantal MINGER, Solène OZIL.



# Infos pratiques

## MAIRIE



Secrétariat ouvert  
du lundi au jeudi, de 9 h à 12 h  
Le vendredi : de 9 h à 12 h et de 14 h à 17 h

04.66.83.61.85 - [commune.euzet@wanadoo.fr](mailto:commune.euzet@wanadoo.fr)

Permanences de Mr le Maire et des Élus le vendredi de 14 h à 17 h (sur rendez-vous)

[www.euzet-les-bains.fr](http://www.euzet-les-bains.fr)

## AGENCE POSTALE COMMUNALE :



Accueil du lundi au vendredi de 9 h à 12 h  
Tel : 04.66.56.82.07

## BIBLIOTHEQUE MUNICIPALE :



Horaires d'ouverture  
Mercredi de 17 h à 19 h  
Vendredi de 18 h 30 à 20 h  
Contact : Mme Claire JOUBERT-LESCOFY  
représentante des bénévoles - [bibliotheque.euzet@orange.fr](mailto:bibliotheque.euzet@orange.fr)



## EPCI ALES-AGGLOMERATION :



Bâtiment ATOME, 2 rue Michelet, 30105 Alès Cédex  
Président : Mr Christophe RIVENQ  
Horaires : du lundi au vendredi de 8h à 17h  
Contact : 04 66 78 89 00 - [contact@alesagglo.fr](mailto:contact@alesagglo.fr)

## EAU POTABLE & ASSAINISSEMENT : Régie des Eaux de l'Agglomération Alésienne (REAAL)



Horaires et contacts : Mairie Prim' - 11 rue Michelet, 30100 Alès  
du lundi au vendredi, de 8h30 à 12h et de 13h30 à 17h30 (pour le service administratif)  
Pour toute urgence technique : 24h/24, 7j/7  
Téléphone : 04 66 54 30 90  
Courriel : [contact@reaal.fr](mailto:contact@reaal.fr) Site internet : <https://reaal.fr>

## ECOLE MATERNELLE :



Pré-inscription des enfants  
Veuillez contacter au plus tôt l'école de Saint Hippolyte de Caton au 04 66 83 56 83  
de préférence entre 8 h 45 et 9 h 15 ou entre 13 h 45 et 14 h 00.

## COLLECTE DES DECHETS :



- ✓ Ramassage des ordures ménagères les lundis et jeudis matin entre 6 h et 10 h
  - ✓ Ramassage du tri-sélectif (bac bleu) les vendredis matin entre 6 h et 10 h
  - ✓ Ramassage des encombrants les 1<sup>ers</sup> lundis de chaque trimestre sur inscription préalable en mairie
- Merci de prévenir le secrétariat de Mairie de tout changement familial afin de faire valoir vos droits auprès d'Alès Agglomération ayant la compétence de collecte et de traitement des ordures ménagères.

## DECHETTERIE INTERCOMMUNALE :



Saint-Césaire-de-Gauzignan  
du mardi au samedi, 9h-12h et 14h-17h30  
(sauf jours fériés)

## MIDI LIBRE :



Correspondante locale  
Mme GUEZ Suzanne - Tel 04.66.83.54.23



Société Protectrice des Animaux (SPA de Vallérargues) : 04.66.72.93.20  
Société Centrale Canine (fichier national canin, chiens perdus) : 01 49 37 55 55

