



**PRÉFÈTE
DU GARD**

*Liberté
Égalité
Fraternité*

**Direction départementale
des territoires et de la mer**

La préfète
à
Mesdames et messieurs les Maires du Gard

Nîmes, le **07 JUL. 2021**

Service Environnement-Forêt

Affaire suivie par : Patrick Fairon
Tél. : 04 66 62 62 85
patrick.fairon@gard.gouv.fr

Objet : Arrêté d'interdiction d'utilisation des pièges de catégorie 2 en bordure de certains cours d'eau
P.J. : arrêté ddtm-sef-2021-0090

Madame, Monsieur le Maire

Depuis le 23 avril 2021, l'arrêté préfectoral n° ddtm-sef-2021-0090 fixe la liste des cours d'eau du Gard où la présence de la loutre d'Europe et du castor d'Europe est avérée et aux abords desquels l'usage des pièges de catégorie 2 est interdit. L'interdiction porte sur une bande de 200 mètres de part et d'autre de ces cours d'eau.

Les pièges de catégorie 2 sont qualifiés de « piège tuant » (piège en X ou conibear, livre de messe, cage tuante C910...).

Cet arrêté remplace une décision de même nature datant de 2015. La liste des cours d'eau et des communes concernées par la présence du castor et de la loutre a évolué en fonction des connaissances et observations des dernières années.

Votre commune est concernée par cet arrêté sur un ou plusieurs cours d'eau.

Ce nouvel arrêté peut entraîner quelques difficultés sur vos communes si des piégeurs agréés utilisaient ces pièges de catégorie 2 contre les ragondins. En effet, leur usage entraîne des dégâts collatéraux sur des animaux non visés voire protégés, comme la loutre et le castor.

Les pièges de catégorie 1 (boîte à fauve) sont toujours autorisés dans la mesure où l'animal ne s'y noie pas et peut être extrait vivant, de même que les catégories 3 (collet à arrêtoir) et 4 (piège à lacet) homologués.

Pour répondre aux questions sur les solutions utilisables pour contrôler le castor ou la loutre, vous trouverez des fiches réalisées par l'OFB sur le site de la Préfecture au lien suivant : <https://www.gard.gouv.fr/Politiques-publiques/Environnement/Chasse/Louveterie-et-especes-d-animaux-classees-susceptibles-d-occasionner-des-degats>

Je vous prie d'agréer, Madame et Monsieur le Maire, l'expression de ma considération très distinguée.

P/ La préfète,

Pour la Préfète et par délégation
le Directeur Départemental Adjoint
des Territoires et de la Mer du Gard

Jean-Emmanuel BOUCHUT



**PRÉFÈTE
DU GARD**

*Liberté
Égalité
Fraternité*

**Direction départementale
des territoires et de la mer**

Acte administratif n° 30-2021-04-23-00006

ARRÊTE N° DDTM-SEF-2021-0090

fixant la liste des cours d'eau du Gard où la présence de la loutre d'Europe et du castor d'Europe est avérée et aux abords desquels l'usage des pièges de catégorie 2 est interdit

La préfète du Gard
Officier de la Légion d'honneur,
Officier de l'Ordre national du Mérite

Vu le code de l'environnement, notamment les articles L 427-8, R.427-6, R.427-13 à R.427-17 ;

Vu l'arrêté ministériel du 29 janvier 2007 modifié fixant les dispositions relatives au piégeage des animaux classés susceptibles d'occasionner des dégâts,

Vu l'arrêté ministériel du 03 juillet 2019 pris pour l'application de l'article R 427-6 du code de l'environnement et fixant la liste, les périodes et les modalités de destruction des espèces susceptibles d'occasionner des dégâts,

Vu l'arrêté préfectoral arrêté n° 30-2021-03-08-040 du 8 mars 2021 portant délégation de signature en matière d'administration générale à M. André HORTH, directeur départemental des territoires et de la mer et la décision n° 2021-AH-AG01 du 11 mars 2021 portant subdélégation de signature en matière d'administration générale relative à l'arrêté préfectoral du 8 mars 2021 ;

Vu le Plan National d'Actions en faveur de la loutre,

Vu les données de l'Office Français de la Biodiversité (OFB ex ONCFS) du réseau Castor,

Vu les données disponibles sur la présence du castor d'Europe dans le département du Gard issues d'une extraction du SINP (Système d'Information sur la Nature et les Paysages) régional transmises par la DREAL occitanie),

Vu les données disponibles sur la présence de la loutre dans le département du Gard issues de OISON (Outil Interne de Bancarisation des Observations d'Espèces),

Vu l'avis de la formation spécialisée « Espèces Susceptibles d'Occasionner des Dégâts » de la Commission Départementale de la Chasse et de la Faune Sauvage par écrit du 22 avril 2021,

Vu la consultation du public réalisé du 25 mars 2021 au 15 avril 2021 sur le site internet des services de l'État du Gard et l'absence d'observations du public durant cette période,

Considérant que la liste des secteurs de présence avérée de la loutre d'Europe ou du castor d'Europe dans le département du Gard a évolué depuis l'arrêté préfectoral du 29 mai 2015 interdisant l'usage des pièges de catégorie 2 pour la protection du castor d'Europe et de la loutre d'Europe, la répartition du castor d'Eurasie sur le réseau hydrographique du Gard établie par l'office national de la chasse et de la faune sauvage – OFB – dans le cadre du réseau des correspondants castor, consultable sur le portail cartographique des données de l'OFB ;

ARRETE

Article 1er :

Afin de prévenir la destruction du castor d'Europe (*Castor fiber*) et de la loutre d'Europe (*Lutra lutra*), l'usage des pièges de catégorie 2 (pièges déclenchés par pression sur une palette ou par enlèvement d'un appât, ou tout autre système de détente, et ayant pour objet de tuer l'animal) est interdit sur les abords des cours d'eau et bras morts, marais, canaux, plans d'eau et étangs, jusqu'à la distance de 200 m de la rive.

Ce type de piège de catégorie 2 est interdit, exception faite du piège à œuf placé dans une enceinte munie d'une entrée de onze centimètres par onze centimètres, situés sur les communes cartographiées en annexe 1 (castor) et annexe 2 (loutre).

Article 2 :

La légalité du présent acte juridique peut être contestée par toute personne ayant un intérêt à agir dans les deux mois qui suivent la date de sa notification ou de sa publication. A cet effet, cette personne peut saisir le tribunal administratif territorialement compétent d'un recours contentieux, par l'application informatique « télérecours Citoyens » accessible par le site internet www.telerecours.fr. Elle peut également saisir d'un recours gracieux l'auteur de la décision ou d'un recours hiérarchique le Ministre compétent. Cette démarche proroge le délai de recours contentieux qui doit être introduit dans les deux mois suivant la réponse. L'absence de réponse au terme des deux mois vaut rejet implicite.

Article 3 :

Les droits des tiers sont et demeurent expressément réservés.

Article 4 :

Le secrétaire général de la préfecture du Gard, Le directeur départemental des territoires et de la mer, le maire de la commune concernée, le colonel commandant le groupement de gendarmerie du Gard, le chef du service départemental de l'office français de la biodiversité, les lieutenants de louveterie responsables des secteurs concernés ou leur suppléant sont chargés, chacun en ce qui les concerne, de l'exécution du présent arrêté et dont les copies seront adressées pour information :

- aux directions départementales des territoires de l'Aveyron, l'Ardèche, les Bouches-du-Rhône, le Vaucluse, l'Hérault et la Lozère
- au président de la fédération des chasseurs du Gard

Le maire de la commune procède à l'affichage du présent arrêté.

Nîmes, le

23 AVR. 2021

La Préfète,

Pour la Préfète et par délégation
le Directeur Départemental
des Territoires et de la Mer du Gard

André HORTH

Feuille2

CODE_INSEE	NOM	Présence CASTOR	Présence LOUTRE
30001	Aigaliers	1	
30002	Aigremont	1	
30003	Aigues-Mortes	1	1
30005	Aiguèze	1	1
30006	Aimargues	1	1
30007	Alès	1	1
30008	Allègre-les-Fumades	1	1
30009	Alzon		1
30010	Anduze	1	1
30011	Les Angles	1	1
30012	Aramon	1	1
30014	Arpaillargues-et-Aureillac	1	1
30015	Arphy		1
30016	Arre		1
30017	Arrigas		1
30019	Aubais	1	1
30021	Aubussargues	1	1
30022	Aujac	1	1
30025	Aumessas		1
30026	Avèze		1
30028	Bagnols-sur-Cèze	1	1
30029	Barjac	1	1
30030	Baron	1	
30031	La Bastide-d'Engras	1	1
30032	Beaucaire	1	1
30034	Bellegarde		1
30035	Belvezet		1
30036	Bernis	1	
30037	Bessèges	1	1
30040	Blandas		1
30042	Boisset-et-Gaujac	1	1
30044	Bonnevaux		1
30045	Bordezac	1	1
30046	Boucoiran-et-Nozières	1	1
30047	Bouillargues	1	
30049	Bourdic	1	1
30050	Bragassargues	1	
30051	Branoux-les-Taillades	1	1
30052	Bréau et Salagosse	1	1
30053	Brignon	1	1
30054	Brouzet-lès-Quissac	1	
30060	Caissargues	1	
30058	La Cadière-et-Cambo		1
30059	Le Cailar		1
30061	La Calmette	1	
30064	Campestre-et-Luc		1
30065	Canales-et-Argentières	1	
30066	Cannes-et-Clairan	1	1
30067	La Capelle-et-Masmolène		1
30068	Cardet	1	
30069	Carnas	1	1

Feuille2

30071	Cassagnoles	1	1
30074	Causse-Bégon	1	
30076	Cavillargues	1	
30077	Cendras	1	1
30079	Chambon	1	1
30080	Chamborigaud	1	1
30081	Chuscian	1	1
30084	Codolet	1	1
30085	Collias	1	1
30086	Collorgues	1	
30087	Cognac		1
30089	Comps	1	1
30090	Concoules		1
30092	Connaux	1	
30094	Corbès	1	
30096	Cornillon	1	
30098	Crespian	1	1
30099	Cros		1
30100	Cruviers-Lascours	1	1
30101	Deaux	1	1
30102	Dions	1	1
30104	Domessargues	1	
30105	Dourbies	1	1
30106	Durfort-et-Saint-Martin-de-Sossenac	1	1
30108	L'Estréchure	1	1
30109	Euzet	1	
30111	Foissac	1	
30114	Fontanès	1	1
30116	Fournès	1	1
30117	Fourques	1	1
30120	Gagnières	1	
30122	Gajan	1	1
30123	Gallargues-le-Montueux	1	1
30124	Le Garn	1	
30126	Garrigues-Sainte-Eulalie	1	
30129	Généralgues	1	
30130	Génolhac	1	1
30131	Goudargues	1	1
30132	La Grand-Combe	1	
30133	Le Grau-du-Roi	1	1
30134	Issirac		1
30135	Jonquières-st-Vincent		1
30136	Junas	1	1
30137	Lamelouze	1	
30139	Lanuéjols	1	1
30140	Lasalle	1	1
30141	Laudun-l'Ardoise	1	1
30142	Laval-Pradel	1	
30144	Lecques	1	
30147	Lézan	1	
30148	Liouc	1	
30149	Lirac	1	

Feuille2

30150	Logrian-Florian	1	1
30151	Lussac		1
30152	Les Mages	1	1
30153	Malons-et-Elze	1	1
30154	Mandagout		1
30155	Manduel		1
30158	Martignargues	1	1
30160	Maruéjols-lès-Gardon	1	
30161	Massanes	1	1
30162	Massillargues-Attuech	1	1
30163	Mauressargues	1	
30164	Méjannes-le-Clap	1	1
30165	Méjannes-lès-Alès	1	
30166	Meynes	1	
30167	Meyrannes	1	1
30168	Mialet	1	1
30169	Milhaud	1	
30170	Molières-Cavaillac		1
30171	Molières-sur-Cèze	1	
30172	Monoblet	1	1
30174	Montaren-et-Saint-Médiers	1	1
30175	Montclus	1	1
30177	Monteils	1	
30178	Montfaucon	1	1
30179	Montfrin	1	1
30180	Montignargues	1	
30181	Montmirat	1	
30182	Montpezat	1	
30183	Moulézan	1	1
30184	Moussac	1	1
30187	Navacelles	1	
30188	Ners	1	1
30189	Nîmes	1	1
30190	Notre-Dame-de-la-Rouvière		1
30191	Orsan	1	
30192	Orthoux-Sérignac-Quilhan	1	
30194	Peyremale	1	1
30195	Peyrolles	1	1
30196	Le Pin	1	
30197	Les Plans	1	
30198	Les Plantiers		1
30200	Pompignan		1
30201	Ponteils-et-Bressis		1
30202	Pont-Saint-Esprit	1	1
30204	Potelières	1	
30205	Pougnadoresse	1	
30210	Quissac	1	1
30212	Remoulins	1	1
30213	Revens	1	1
30214	Ribaute-les-Tavernes	1	1
30215	Rivières	1	1
30216	Robiac-Rochessadoule	1	1
30218	Rochebude	1	1

Feuille2

30219	Rogues	1	1
30221	Roquemaure	1	1
30222	La Roque-sur-Cèze	1	1
30223	Rousson	1	
30224	La Rouvière	1	
30225	Sabran	1	1
30226	Saint-Alexandre	1	
30227	Saint-Ambroix	1	1
30228	Sainte-Anastasie	1	1
30230	Saint-André-de-Roquepertuis	1	1
30231	Saint-André-de-Valborgne	1	1
30232	Saint-André-d'oléron		1
30235	Saint-Bonnet-du-Gard	1	
30236	Saint-Bonnet-de-Salendrinque	1	
30237	Saint-Brès	1	1
30239	Sainte-Cécile-d'Andorge	1	
30240	Saint-Césaire-de-Gauzignan	1	1
30241	Saint-Chaptes	1	1
30243	Saint-Christol-lès-Alès	1	1
30247	Saint-Denis	1	
30250	Saint-Étienne-de-l'Olm	1	
30251	Saint-Étienne-des-Sorts	1	1
30252	Saint-Félix-de-Pallières	1	
30253	Saint-Florent-sur-Auzonnet	1	1
30254	Saint-Geniès-de-Comolas	1	
30256	Saint-Gervais	1	
30258	Saint-Gilles	1	1
30259	Saint-Hilaire-de-Brethmas	1	1
30261	Saint-Hippolyte-de-Caton	1	1
30263	Saint-Hippolyte-du-Fort		1
30264	Saint-Jean-de-Ceyrargues	1	
30265	Saint-Jean-de-Crieulon	1	1
30266	Saint-Jean-de-Maruéjols-et-Avéjan	1	1
30267	Saint-Jean-de-Serres	1	
30268	Saint-Jean-de-Valériscle	1	
30269	Saint-Jean-du-Gard	1	1
30270	Saint-Jean-du-Pin	1	
30271	Saint-Julien-de-Cassagnas	1	
30272	Saint-Julien-de-la-Nef		1
30273	Saint-Julien-de-Peyrolas	1	1
30274	Saint-Julien-les-Rosiers	1	
30276	Saint-Laurent-d'Aigouze	1	1
30277	Saint-Laurent-de-Carnols	1	1
30278	Saint-Laurent-des-Arbres	1	
30280	Saint-Laurent-le-Minier		1
30283	Saint-Martial		1
30284	Saint-Martin-de-Valgagues	1	
30285	Saint-Maurice-de-Cazeveille		1
30286	Saint-Maximin	1	1
30287	Saint-Michel-d'Euzet	1	1
30290	Saint-Paulet-de-Caisson	1	
30291	Saint-Paul-la-Coste	1	

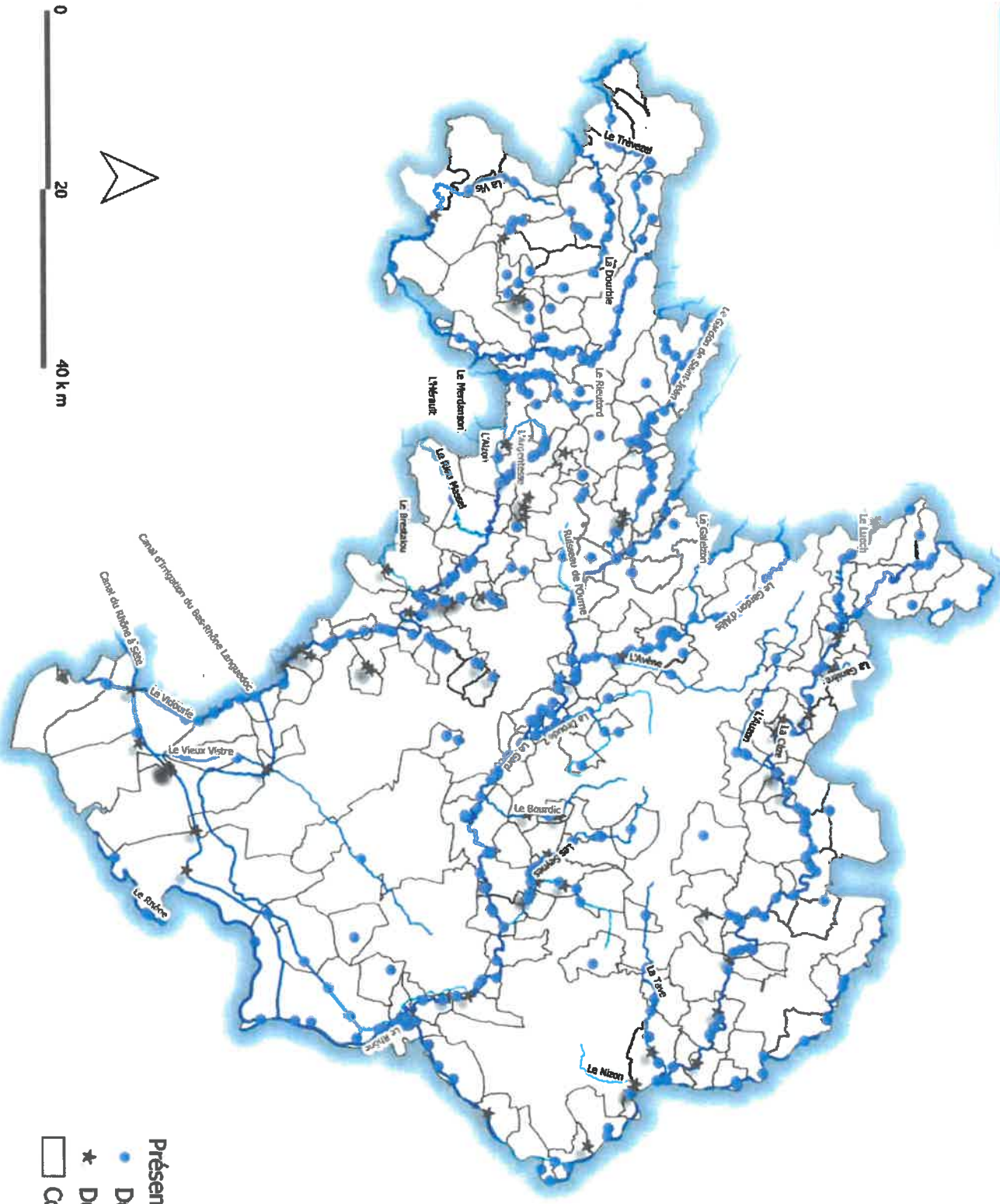
Feuille2

30292	Saint-Pons-la-Calm	1	1
30293	Saint-Privat-de-Champclos	1	1
30294	Saint-Privat-des-Vieux	1	1
30295	Saint-Quentin-la-Poterie	1	1
30296	Saint-Romain-de-Codières		1
30297	Saint-Sauveur-Camprieu	1	1
30298	Saint-Sébastien-d'Aigrefeuille		1
30303	Saint-Victor-de-Malcap	1	1
30306	Salinelles	1	1
30307	Les Salles-du-Gardon	1	1
30308	Sanilhac-Sagriès	1	1
30309	Sardan	1	1
30310	Saumane	1	1
30311	Sauve	1	1
30312	Sauveterre	1	1
30313	Sauzet	1	1
30316	Sénéchas	1	1
30317	Sernhac	1	
30318	Servas	1	
30319	Serviers-et-Labaume	1	1
30321	Sommières	1	1
30322	Soudorgues	1	1
30323	Soustelle	1	
30324	Souviagnargues		1
30325	Sumène		1
30327	Tharoux	1	1
30328	Théziers	1	
30329	Thoiras	1	1
30330	Tornac	1	1
30331	Tresques	1	1
30332	Trèves	1	1
30334	Uzès	1	1
30336	Vallabrègues	1	1
30339	Valleraugue		1
30341	Vauvert	1	1
30342	Vénéjan	1	1
30343	Verfeuil	1	1
30344	Vergèze		1
30346	Vers-Pont-du-Gard	1	1
30348	Vézénobres	1	1
30349	Vic-le-Fesq	1	1
30350	Le Vigan		1
30351	Villeneuve-lès-Avignon	1	1
30352	Villevieille	1	
30354	Montagnac	1	1
34288	Saint-Sériès	1	1

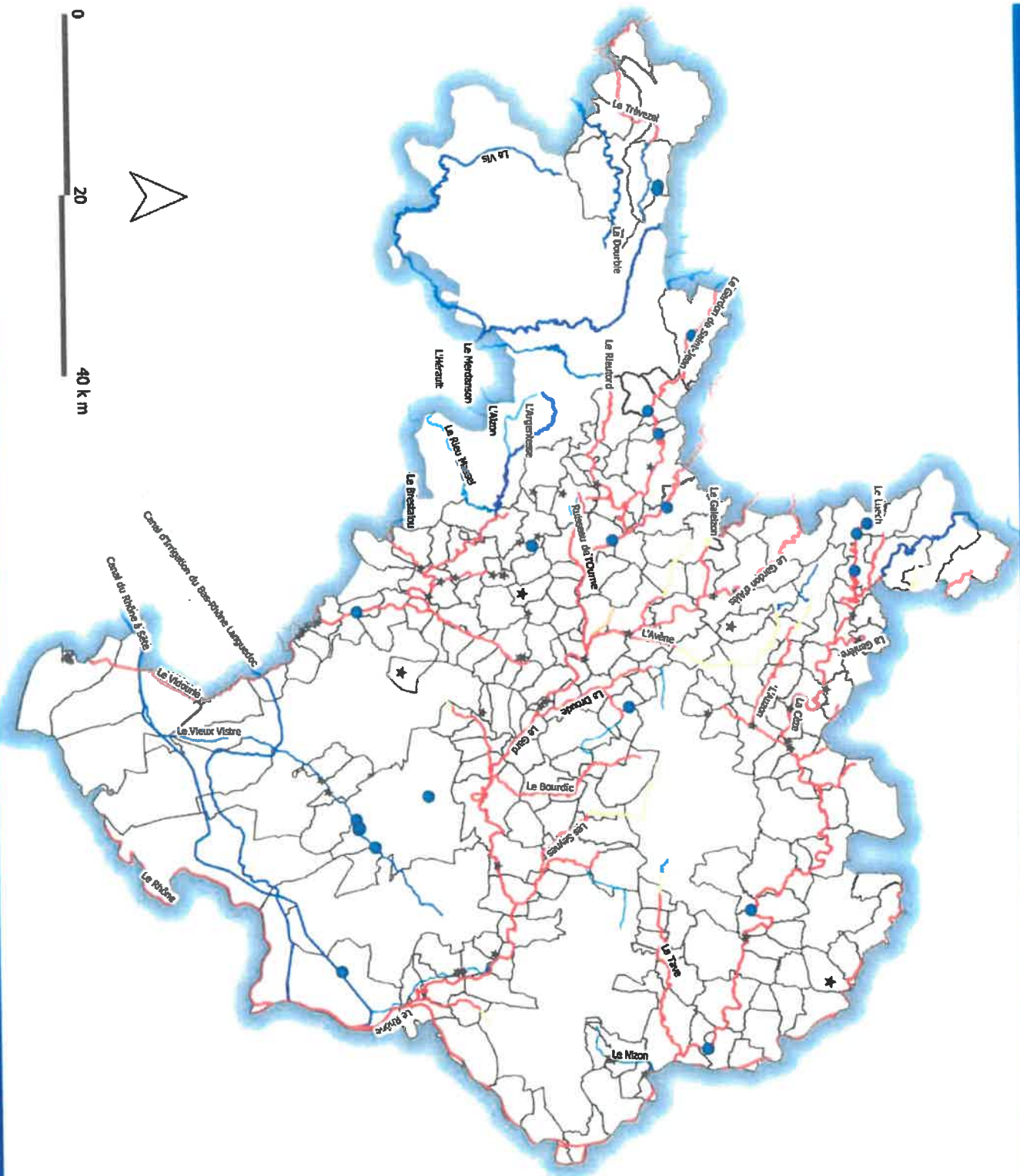
Total

214

180



- Présence de la loutre**
- Données synthétisées par le SINP Régional
 - ★ Données issues de OISON
 - Communes avec présence de la loutre



- Présence du castor**
- Données synthétisées par le SINP Régional
 - Données_castor_lautres_extraction_oison_gard_20201126
 - ★ Données issues de OISON
- Données OFB - Réseau PMCC**
- possible
 - probable
 - certaine
- Communes avec présence de castor